



DIXI POLYTOOL SA, LE LOCLE (NE)

Epoustouflante



métamorphose



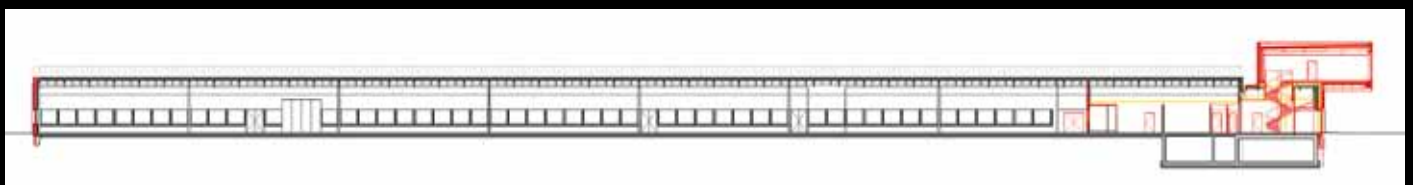
Déshabillée, assainie puis relookée, l'usine Dixi Polytool SA s'est également agrandie. Aujourd'hui, le bâtiment cinquantenaire présente une apparence des plus élégantes.

Lorsqu'on longe cette entreprise spécialisée dans le micro-outil, située au Locle, dans le canton de Neuchâtel, on a l'impression de se tenir au bord d'un quai et de voir passer un train lancé à pleine vitesse. En effet, l'usine s'étire sur 140 m de long et le nouveau revêtement de façade renforce cet aspect longiligne. À l'avant du bâtiment, on trouve une nouvelle extension en

porte-à-faux, créée par l'architecte neuchâtelois Andrea Pelati. Construite en 1967, l'usine avait besoin d'être assainie. Le revêtement, qui contenait de l'amiante, a fait l'objet des traitements nécessaires.

Afin de ne pas interrompre le travail au sein de la halle de production, les fenêtres ont été déposées par tranches de 8 m; selon la saison, les espaces béants étaient dotés de panneaux en

bois. Le nouveau revêtement est constitué de tôles caissettes en aluminium thermo-laqué blanc. Les cadres des fenêtres, de couleur anthracite, forment un bandeau situé entre une trame inférieure et trois trames supérieures immaculées, d'une hauteur de 1,05 m chacune. Le rythme des éléments de revêtement se calque sur celui des vitrages, ce qui donne une allure régulière à l'ensemble.



Ajout de taille

Point d'orgue du projet: l'extension, qui offre une entrée distinguée à l'entreprise et lui apporte une surface supplémentaire de 440 m². Avec ce porte-à-faux de 5,10 m qui s'étend sur une longueur de 37,50 m, l'architecte a répondu aux attentes du maître de l'ouvrage en dotant l'usine de nouvelles surfaces administratives. Ce faisant, il a apporté d'autres éléments, comme une zone couverte pour les voitures ainsi qu'une entrée abritée pour les visiteurs.

L'extension est constituée d'une structure métallique standard, dotée de deux tirants situés au centre de la construction qui permettent de contreventer l'ensemble. «Sept piliers en acier HEB de 25 cm de côté ont été ancrés dans le mur du sous-sol. En cours de chantier, constatant que le sol était instable en raison d'une nappe phréatique, nous avons dû mettre en place des micropieux sous les piliers, jusqu'à une profondeur de 15 m, explique l'architecte. L'ancrage de la structure métallique en porte-à-faux sur le bâtiment existant a été réalisé à l'aide de pièces goujonnées. Parallèlement, l'assainissement des toitures du site a été réalisé.»

Un raffinement extrême

Le revêtement réalisé en Alucobond satiné – un panneau composite de 4 mm d'épaisseur constitué de deux tôles d'aluminium et d'un noyau synthétique minéral ignifuge – souligne la nouvelle structure. Il est d'ailleurs captivant d'observer le calepinage à la jonction du bâtiment existant et de l'extension: le jeu entre les plaques posées horizontalement et verticalement et entre les teintes aux effets mat et poli font comprendre au visiteur la structure de la construction.

Le soin apporté au projet se retrouve dans le hall d'entrée, où le revêtement de sol choisi – un marbre noir veiné de blanc – rappelle les années 1960, époque à laquelle l'usine a été construite. On est ensuite surpris par l'imposant escalier hélicoïdal métallique, qui atteint une hauteur de 5 m et présente un diamètre de 2,80 m. Cet





Composition des façades

L'extension

- Bacs métalliques en acier avec remplissage d'isolant, 180 mm;
- Coupe-vent de façade;
- Sous-construction/lame d'air ventilée et tôles de façade Alucobond, fixations invisibles en baïonnette, 106 mm.

L'usine

- Brique Durisol, 80 mm (existant);
- Brique ciment, 180 mm (existant);
- Nouvelle isolation laine de verre, 180 mm;
- Coupe-vent de façade;
- Sous-construction/lame d'air ventilée et tôles de façade aluminium pliées thermolaquées, fixations invisibles en baïonnette, 95 mm.

élément revêt une forme de forêt, un produit usiné par Dixi Polytool. A l'étage, au sein de l'extension, on découvre un open-space qui comporte huit bureaux ainsi qu'une salle de conférence. «Les travaux ont coûté 5 millions de francs. Nous avons travaillé avec des éléments usuels et avons opté pour la sobriété et l'élégance, afin que ces lieux restent le plus longtemps possible en adéquation avec leur époque», conclut Andrea Pelati.

Dixi Polytool SA

Spécialisée en outils de coupe carbure et leader en micro-outils, l'entreprise emploie 165 personnes au Locle (NE), 30 à La Neuveville (BE) et 60 à l'étranger. Marc Schuler, son directeur, explique les raisons qui ont motivé ce projet. «Il était urgent d'agir car ces bâtiments n'étaient pas isolés, ce qui était inconfortable pour les collaborateurs et pénalisant pour les machines CN, sensibles aux variations de chaleur. L'extension est chauffée

par des convecteurs de sol raccordés à l'installation existante alimentée par le chauffage de ville, qui fonctionne au gaz et au bois. Une année après la fin des travaux, nous constatons une réduction de 30% des dépenses; toutefois, la saison hivernale 2014-2015, plutôt clémente, est peu représentative. Une autre motivation portait sur l'image de notre entreprise: notre clientèle étant active dans les domaines horloger et médical, un aspect en phase avec la haute qualité de nos produits devait être donné aux lieux». ●

TEXTE: MARIE-HÉLÈNE MORF
PHOTOGRAPHIES: THOMAS JANTSCHER



LES INTERVENANTS

LE MAÎTRE D'OUVRAGE

Dixi Polytool SA, Le Locle

LES MANDATAIRES

Architecte

Andrea Pelati Architecte, Neuchâtel

Géomètre Géoconseils SA, Colombier

Ingénieur civil

DSi Desaulles & Simon Ingénieurs Civils Sàrl, Neuchâtel

Ingénieur façades

Préface Sàrl, Le Landeron

Ingénieur physique du bâtiment

ExoTherm Sàrl, Bevaix

Ingénieur acoustique PPlus Sàrl, Neuchâtel

Diagnostic amiante Planair SA, La Sagne

Diagnostic amiante

HSE Conseils SA, Bienne

LES ENTREPRISES

Démolition Von Arx SA, Peseux

Désamiantage

Desatec SA, La Chaux-de-Fonds

Travaux spéciaux

Penela Antonio, Marin-Epagnier

Maçonnerie extérieure

Fatton SA, Le Locle

Maçonnerie intérieure

Piemontesi SA, Cernier

Charpente métallique – façade légère

Progin SA Metal, Bulle

Echafaudages

Fasel & Fils SA, Boudry

Ferblanterie – étanchéité

Setimac SA, Neuchâtel

Revêtements coupe-feu

Fire System SA, Bulle

Installations électriques

Accom, Neuchâtel

Installations chauffage

Jacot Christian, Auvornier

Installations ventilation

Marksa SA, Le Locle

Installations sanitaires

Voegtli SA, La Chaux-de-Fonds

Plâtrerie, peinture Buschini SA, Neuchâtel

Monte-personnes

Sobral-Lift, La Chaux-de-Fonds

Menuiserie Ritz Martial SA, Neuchâtel

Menuiserie desk d'accueil

Abcisse Agencement Sàrl, Le Mont-sur-Lausanne

Serrurerie

Serrurerie des Draizes, Neuchâtel

Cloisons amovibles Someta AG, Genève

Revêtements de sol textile – PVC

Tapir SA, Marin-Epagnier

Carrelage

Vona Lorenzo, La Chaux-de-Fonds

Faux plancher technique

AGB Bautechnik AG, Strengelbach

Plafonds suspendus métalliques

Dewaisol AG, Murten

Enseigne sérigraphique

Verdon SA, La Chaux-de-Fonds